

## De positie van een praktisch filosoof in de organisatie.

Organisaties en bedrijven weten goed wat ze doen en hoe ze dat moeten doen, zowel in huidige als toekomstige projecten. Echter, inspelen op een veranderende wereld, waarin steeds meer belang gehecht wordt aan ecologische en sociale impact, vraagt om reflectie.

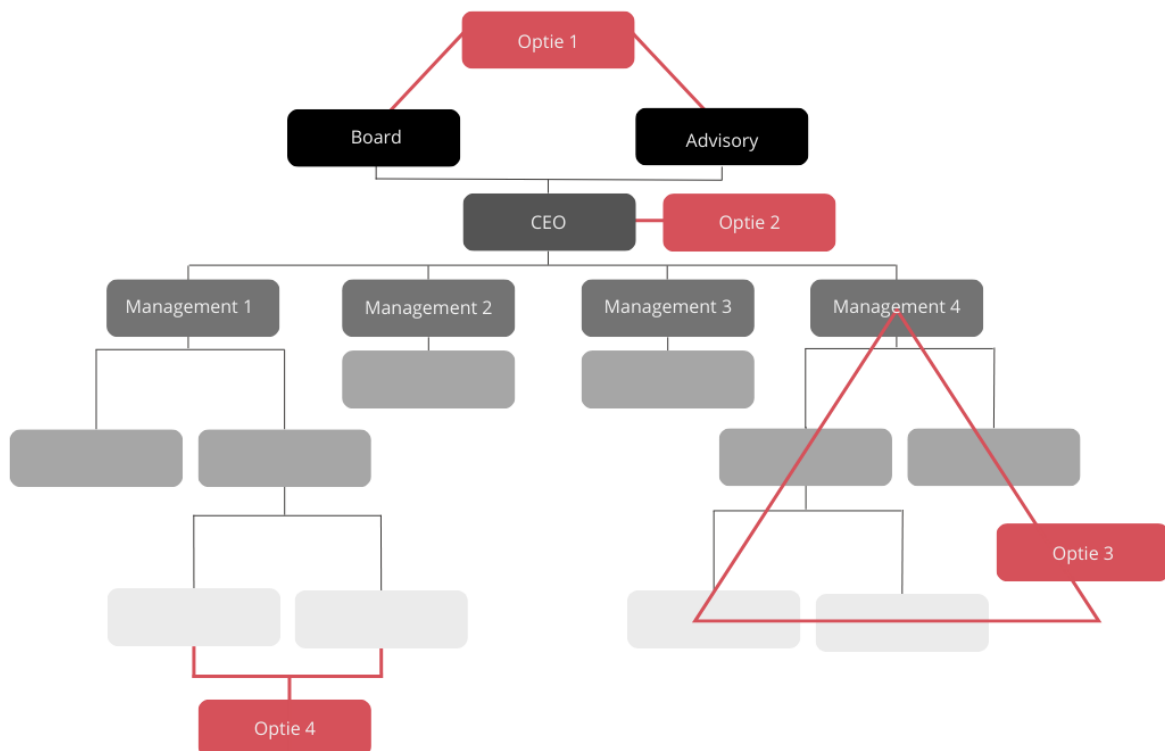
**Antwoorden vinden op de waarom-vraag**, zorgt voor een solide basis zodat projecten en plannen makkelijker en sneller uitgewerkt worden. De waarom-vraag creëert een bewustzijn. Welke waarden zijn belang en waarom? Als dit scherp staat, volgen beslissingen sneller en makkelijker.

Als denkeexpert kan een praktisch filosoof op verschillende niveaus ingezet worden binnen een organisatie, ongeacht haar grote en juridische vorm. De waarom-vraag wordt daarbij soms expliciet, soms impliciet gesteld.

Door filosofische concepten en technieken toe te passen, ondersteunt de praktisch filosoof bij het **verkennen van waarden, ethische dilemma's en existentiële**. Belangrijk: deze filosoof blijft steeds aan de zijlijn, naast een persoon of een team.

Vanuit de socratische houding, een positie van 'niet-weten', worden mensen en teams bijgestaan om hun eigen denken aan te scherpen en positie in te nemen.

## De positie van een praktisch filosoof in een organisatie/bedrijf



## De waarom-vraag in het organigram

### Optie 1:

- Bijwonen van bestuursvergaderingen en/of adviesraden, vanuit een moraal, existentieel en/of ethisch perspectief.
  - o Ad hoc interventies
  - o Analyse met feedbackmoment
  - o Adviserend vanuit bestaande filosofische stromingen
- Missie/visie:
  - o Definiëren (Begin met het waarom.)
  - o Handelen afstemmen op huidige of nieuwe missie/visie

### Optie 2:

- Vergezellen van de directeur/CEO of manager/bestuurder:
  - o Denkexpertise aanbieden.
  - o Uitdagen van geijkte denkpatronen en aannames
  - o Positie laten innemen
  - o Hun denken in een ruimer moraal, ethisch of filosofisch kader plaatsen

### Optie 3:

- Projectbegeleiding:
  - o Project in een maatschappelijk betekenis kader plaatsen
  - o Project in het betekenis kader van de organisatie plaatsen
  - o Metaperspectief bewaken
  - o Knuppel in het hoenderhok werpen:
    - Aannames aan het licht brengen
    - Geijkte paden verlaten
    - Teamleden uitdagen

### Optie 4:

- Teambegeleiding om te zoeken naar de verschillende betekenis kaders die aanwezig zijn in een team, zonder daarbij een specifiek doel na te streven. Vanuit een open en pluralistische houding worden de verschillende aanwezige waarden en ethische kaders naast elkaar gelegd.
  - o Vanuit welke waarden vertrekken de leden?
  - o Zijn de waarden en normen waarvoor de organisatie staat gekend?
  - o Kan de missie/visie een concrete invulling krijgen in een pluralistisch kader?
  - o Is er consensus onder de leden van de organisatie?
  - o Safe space begeleiding
- Bottom up:
  - o Kunnen management en leden/werknemers zich tot elkaar verhouden vanuit verschillende betekenis kaders?
  - o Is er werkelijk consensus tussen de verschillende niveaus?
  - o Brave space begeleiding